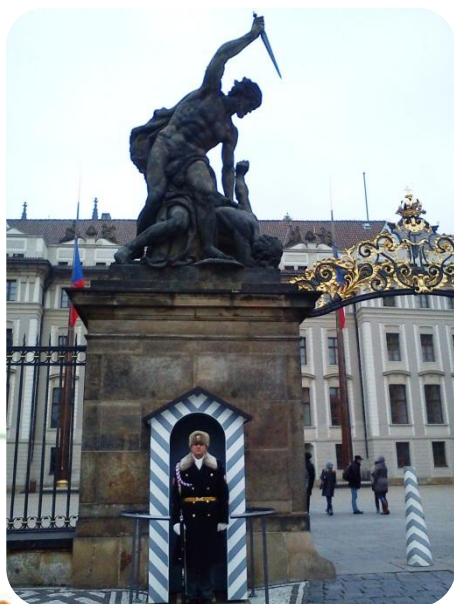


# Wizyta studyjna dla wizytatorów ds. ewaluacji

13 - 19 listopada 2011 r.

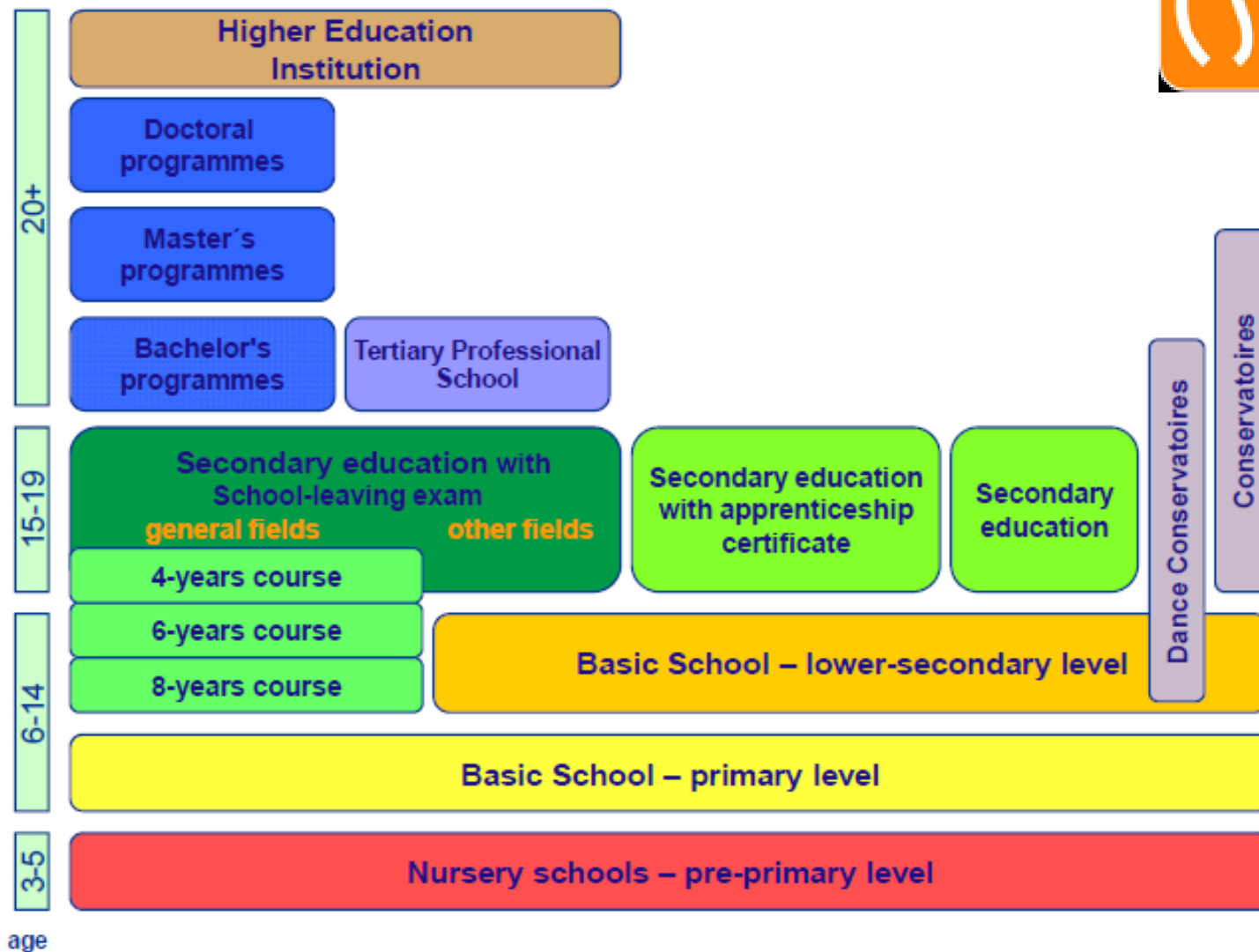
Praga (Czechy)



- Wizyta w siedzibie Czeskiego Inspektoratu Szkolnego
- Obserwacja zajęć w Zespole Szkół Zawodowych w Pradze
- Prezentacja - „Program zapobiegania zachowaniom ryzykownym”
- Wizyta w Praskim Magistracie
- Obserwacja zajęć w szkole podstawowej o profilu artystycznym



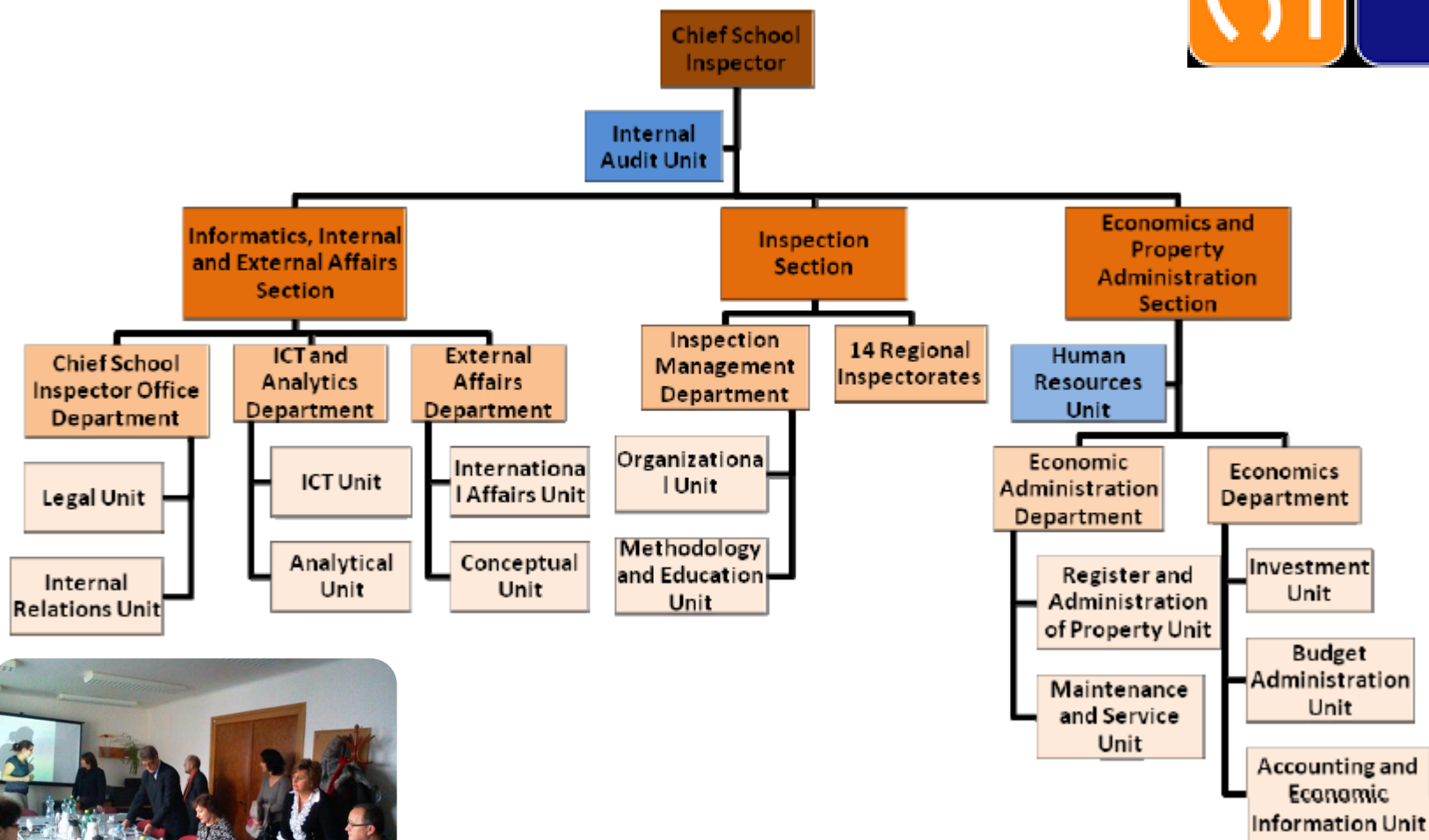
- Zwiedzanie muzeum im. J.A. Komeńskiego
- Poznanie historii miasta - wizyta na Zamku Praskim, Hradczany, Mała Strana
- Prezentacja „Ewaluacja w Morawsko-Śląskim Inspektoracie”
- Warsztaty „Praca z uczniem o specjalnych potrzebach edukacyjnych”



PR



## The CSI's Organisation Scheme



# Nadzór pedagogiczny w Czechach



- Gromadzenie i analizowanie informacji o pracy szkoły
- Ocena warunków, procesów i efektów kształcenia
- Kontrola zgodności pracy szkoły z ramowymi programami kształcenia
- Kontrole tematyczne
- Kontrola finansowa
- Badania zlecone
- System INSPIS
  - Centralne planowanie pracy inspektorów
  - Bogata baza danych
  - Tajność narzędzi



## Nadzór pedagogiczny w Czechach

- Corocznie opracowywane kryteria ewaluacji
- Raporty z ewaluacji
- Raporty z rozwiązywanych skarg
- Raporty tematyczne
- Roczny raport o stanie edukacji
- Świadomość konieczności rozwoju i modyfikacji
- Brak systemu egzaminów zewnętrznych

dostępne publicznie





## Ewaluacja - badanie

- Inspektorzy o wysokich kompetencjach i z doświadczeniem zawodowym
- Zasada zespołowości (lider zespołu)
- Powiadomienie szkoły - tydzień przed badaniem
- 3 dni badania
- Dyrektor, dokumentacja, obserwacja - raport
- „Oko, ucho, długopis”
- „Czy ktoś ma jakieś pytanie?”
- Obserwacja zajęć (dyrektor, wicedyrektorzy, początkujący nauczyciele)





# Kryteria ewaluacji

Česká školní inspekce  
Čj.: ČŠIG-1554/11-G2

Kritéria hodnocení podmínek, průběhu a výsledků vzdělávání na školní rok 2011/2012

Kritéria pro hodnocení <sup>1)</sup>	Znaky splnění kritéria <sup>2)</sup>	Základní právní východiska
1 Rovný přístup ke vzdělávání	<ul style="list-style-type: none"> <li>Škola pravdivě informuje o vzdělávací nabídce a postupu při přijímání ke vzdělávání způsobem dostupným všem uchazečům, přijímání uchazečů je v souladu s platnými předpisy</li> <li>Škola přijímá opatření podle potřeby dětí, žáků a studentů na základě doporučení školského poradenského zařízení a v souladu se závěry vlastního hodnocení individuálních potřeb jednotlivce a podle možnosti školy</li> <li>Škola identifikuje a eviduje děti, žáky a studenty se speciálními vzdělávacími potřebami a děti, žáky a studenty nadané ve školní dokumentaci, přijímá účinná opatření pro vytvoření podmínek pro jejich úspěšný rozvoj a respektuje doporučení školských poradenských zařízení</li> <li>Škola zohledňuje vnější prostředí (sociální, regionální), reálné podmínky a možnosti školy, které mohou ovlivnit úspěšnost dětí, žáků a studentů ve vzdělávání</li> <li>Škola má účinné preventivní systémy zaměřené na omezení rizikového chování (zejména šikany, zneužívání návykových látek, záskoláctví).</li> </ul>	<p>§ 2 odst. 1 písm. a) a b) <i>Zásady a cíle vzdělávání</i>, § 5 <i>Školní vzdělávací programy</i>, § 16 <i>Vzdělávání dětí, žáků a studentů se speciálními vzdělávacími potřebami</i>, § 17 <i>Vzdělávání nadaných dětí, žáků a studentů</i>, § 20 <i>Vzdělávání cizinců</i>, § 29 odst. 1 <i>Bezpečnost a ochrana zdraví ve školách a školských zařízeních</i> a § 30 <i>Školní řád, vnitřní řád a stipendijní řád školského zákona</i><sup>3)</sup></p> <p><b>Další právní východiska</b> Vyhláška č. 48/2005 Sb.<sup>4)</sup>, 73/2005 Sb.<sup>5)</sup>, vyhláška č. 72/2005 Sb.<sup>6)</sup>, antidiskriminační zákon<sup>7)</sup>, Úmluva o právech dítěte<sup>8)</sup>, příslušné RVP.</p>

<sup>1)</sup> Jednotlivá kritéria pro hodnocení se vyznačí v návaznosti na charakter posuzované školy nebo školského zařízení (dále „školy“).

<sup>2)</sup> Oranžovou barvou jsou vyznačeny znaky, které jsou podmínkou požadovaného stavu a jejichž nesplnění zároveň vyžaduje uložení lhůty. Červenou barvou jsou pak vyznačeny znaky, jejichž nesplnění může být důvodem pro podání návrhu na výmaz ze školského rejstříku. Barevné rozlišení je orientační a musí být vždy posuzováno s ohledem na individuální případ a ve vztahu k dalším kritériím.

<sup>3)</sup> Zákon č. 561/2004 Sb., o předškolním, základním, středním, vyšším odborném a jiném vzdělávání (školský zákon), ve znění pozdějších předpisů

<sup>4)</sup> Vyhláška č. 48/2005 Sb., o základním vzdělávání a některých náležitostech plnění povinné školní docházky, ve znění vyhlášky č. 454/2006 Sb.

<sup>5)</sup> Vyhláška č. 73/2005 Sb., o vzdělávání dětí, žáků a studentů se speciálními vzdělávacími potřebami a dětí, žáků a studentů mimořádně nadaných, ve znění vyhlášky č. 147/2011 Sb.

<sup>6)</sup> Vyhláška č. 72/2005 Sb., o poskytování poradenských služeb ve školách a školských poradenských zařízeních, ve znění vyhlášky č. 116/2011 Sb.

<sup>7)</sup> Zákon č. 198/2009 Sb., o rovném zacházení a o právních prostředcích ochrany před diskriminací a o změně některých zákonů (antidiskriminační zákon)

<sup>8)</sup> Smlouva č. 104/1991 Sb., ve znění smlouvy č. 41/2010 Sb., m. s., kterým se vyhlazuje Úmluva o právech dítěte


1/9  
Schváleno na základě 32. PV MŠMT dne 16. srpna 2011

- 12 kryteriów
- 67 podkryteriów
- zróżnicowanie „wagi”
- brak stałości
- ewaluacja - wszystkie kryteria
- inspekcje tematyczne - wybrane obszary





# Raport z ewaluacji

  
**Česká školní inspekce**  
**Středočeský inspektorát**

---

**INSPEKČNÍ ZPRÁVA**  
ČJ, ČŠIS-464/11-S

<b>Název právnické osoby vykonávající činnost:</b>	Střední odborná škola stavební a Střední odborné učiliště stavební, Kolín II, Pražská 112
<b>Sídlo:</b>	Pražská 112, 280 02 Kolín II
<b>IČ:</b>	00177032
<b>Identifikátor:</b>	600 170 136
<b>Právní forma:</b>	Příspěvková organizace
<b>Zastoupená:</b>	Mgr. Jindřich Synek, ředitel školy
<b>Zřizovatel:</b>	Středočeský kraj, Zborovská 11, 150 21 Praha 5
<b>Místo inspekční činnosti:</b>	Pražská 112, 280 02 Kolín II Macharova, 280 02 Kolín V
<b>Termín inspekční činnosti:</b>	1. – 7. březen 2011

**Předmět inspekční činnosti**

hodnocení podmínek, průběhu a výsledků vzdělávání poskytovaného střední školou podle příslušných vzdělávacích programů dle ustanovení § 174 odst. 2 písm. b) zákona č. 561/2004 Sb., o předškolním, základním, středním, vyšším odborném a jiném vzdělávání (školský zákon), ve znění pozdějších předpisů. Zjišťování a hodnocení splnění a naplnění školních vzdělávacích programů a jejich souladu s právními předpisy a rámcovými vzdělávacími programy podle § 174 odst. 2 písm. c) školského zákona.

Monitoring zajištění připravenosti školy na maturitní zkoušku v roce 2011. Monitoring úspěšnosti a kvality učení žáků v 1. ročníku středního vzdělávání.

**Aktuální stav školy**

Střední odborná škola stavební a Střední odborné učiliště stavební, Kolín II, Pražská 112, 280 02 Kolín II, Pražská 112, 280 02 Kolín II, Macharova, 280 02 Kolín V se uskutečňuje odborný výcvik, kde se rovněž

- Odnosi się do wszystkich kryteriów
- Zawiera wyniki ewaluacji, kontroli, badań
- Jest opracowany w terminie do 1 miesiąca od zakończenia badania
- Zawiera podpisy wszystkich inspektorów i dyrektora szkoły
- Jest dostępny publicznie, zamieszczony na stronie internetowej szkoły
- Poziomy spełniania wymagań sformułowane opisowo
- Zakończony zaleceniami

# Czeski system oświaty „z bliska”



## Nasze doświadczenia



Polski system ewaluacji  
„w pigułce”

Polski  
system egzaminów  
zewnętrznych





Dziękuję za uwagę.

Wizyta studyjna - Praga (Czechy) 13 - 19 listopada 2011